

Szczegółowy opis przedmiotu zamówienia na wykonanie zadania „**Czynna ochrona nietoperzy w Nadleśnictwie Czerwony Dwór – 2021**” – przysposobienie piwnic w celu poprawy warunków zimowania nietoperzy.

#### **I. Wymagania ogólne robót**

1. Wykonawca jest odpowiedzialny za jakość ich wykonania oraz za ich zgodność z opisem.

2. Zakres robót:

- prace murarskie,
- obróbka elementów drewnianych przeznaczonych do wykonania drzwi wejściowych do piwnicy (przykładowe wykonanie na zdjęciach nr 1 i 2) musi być wykonywana zgodnie z zasadami BHP i zapewniać bezpieczną eksploatację po ich wykonaniu,
- impregnacja konstrukcji drewnianych impregnatami bezbarwnymi, w kolorze czarnym lub ciemnobrązowym; impregnaty użyte do konserwacji drewna z atestami gwarantującymi brak toksyczności dla zwierząt,
- zespolenie zawiasów z drzwiami oraz zamknięcie ich na kłódkę,
- przytwierdzenie do sufitu/ścian wybranych piwnic cegieł dziurawek za pomocą śrub (przykładowe wykonanie na zdjęciach nr 3, 4 i 5) – Wykonawca przed przytwierdzeniem cegieł do stropu powinien okazać je przedstawicielowi Zamawiającego w celu uzyskania akceptacji rodzaju/formy użytej cegły,
- wykonanie i zamocowanie tablic informacyjnych na drzwiach, wytyczne co do treści i formy tablic zostaną dostarczone dla wykonawcy po ich zatwierdzeniu przez Wojewódzki Fundusz Ochrony Środowiska i Gospodarki Wodnej w Olsztynie,
- prace ziemne polegające na odkopaniu wejść do piwnic wraz z zabezpieczeniem przed osuwaniem się mas ziemnych oraz zniwelowania poziomu podłogi wewnątrz piwnicy.

3. Szczegółowy zakres robót:

1) piwnica położona w pododdziale 86-o Leśnictwa Ustronie na działce ewidencyjnej nr 7/1, obręb ewidencyjny Gryżewo, gmina Banie Mazurskie, powiat gołdapski, województwo warmińsko-mazurskie (zdjęcia nr 6 i 7).

Zakres prac:

- zainstalowanie (przytwierdzenie) pod stropem bez naturalnych szczelin i zakamarków 15 cegieł „dziurawek” zwiększających ilość dogodnych miejsc dla nietoperzy;

2) piwnica położona w pododdziale 26-o Leśnictwa Janki na działce ewidencyjnej nr 2026/4, obręb ewidencyjny Sapałówka, gmina Banie Mazurskie, powiat gołdapski, województwo warmińsko-mazurskie (zdjęcia nr 8, 9, 10 i 11).

Zakres prac:

- wykonanie niezbędnych prac ziemnych polegających na odkopaniu gruntu w miejscu brakującej ściany frontowej do poziomu podłogi wewnątrz piwnicy,
- wymurowanie ściany frontowej uwzględniając pozostawienie otworu na wstawienie drzwi wejściowych,
- wykonanie innych niezbędnych, drobnych prac murarskich (m.in. załatanie drobnych otworów i prześwitów widocznych w spoinach pomiędzy kamieniami wewnątrz piwnicy tak by zahamować obsypywanie się ziemi, itp.),
- oczyszczenie i wyrównanie podłoża wewnątrz piwnicy, a także wejścia do piwnicy umożliwiające swobodne otwieranie i zamykanie drzwi, a także zabezpieczenie przed osuwaniem się mas ziemnych tak by nie zasypały wstawionych drzwi,

- wykonanie i zamontowanie nowych, drewnianych drzwi wejściowych (zaimpregnowanych) z zawiasami i zamknięciem (kłódka z osłoną od deszczu/śniegu) oraz zamontowanie na nich tabliczki informacyjnej,

3) piwnica położona w pododdziale 34-i Leśnictwa Janki na działce ewidencyjnej nr 2034/1, obręb ewidencyjny Sapałówka, gmina Banie Mazurskie, powiat gołdapski, województwo warmińsko-mazurskie (zdjęcia nr 12, 13, 14 i 15).

Zakres prac:

- wykonanie niezbędnych prac ziemnych polegających na odkopaniu gruntu w miejscu brakującej ściany frontowej do poziomu podłogi wewnątrz piwnicy,
- wymurowanie ściany frontowej uwzględniając pozostawienie otworu na wstawienie drzwi wejściowych,
- wykonanie innych niezbędnych, drobnych prac murarskich (m.in. załatwienie ubytku w fundamencie piwnicy widocznego na zdjęciu nr 14, załatwienie drobnych otworów i prześwitów widocznych w spoinach pomiędzy kamieniami wewnątrz piwnicy tak by zahamować obsypywanie się ziemi, itp.),
- oczyszczenie i wyrównanie podłoża wewnątrz piwnicy, a także wejścia do piwnicy umożliwiające swobodne otwieranie i zamykanie drzwi, a także zabezpieczenie przed osuwaniem się mas ziemnych tak by nie zasypały wstawionych drzwi,
- wykonanie i zamontowanie nowych, drewnianych drzwi wejściowych (zaimpregnowanych) z zawiasami i zamknięciem (kłódka z osłoną od deszczu/śniegu) oraz zamontowanie na nich tabliczki informacyjnej,

4) piwnica położona w pododdziale 4-a Leśnictwa Rogale na działce ewidencyjnej nr 3117, obręb ewidencyjny Barkowo, gmina Gołdap-obszar wiejski, powiat gołdapski, województwo warmińsko-mazurskie (zdjęcia nr 16, 17, 18 i 19).

Zakres prac:

- wykonanie prac murarskich polegających na odtworzeniu brakującej części przedsionka (fragment futryny i ścianki bocznej przedsionka widocznych na zdjęciach nr 16 i 17),
- wykonanie innych niezbędnych, drobnych prac murarskich (m.in. załatwienie ubytku w stropie piwnicy widocznego na zdjęciu nr 18, załatwienie drobnych otworów i prześwitów widocznych w spoinach pomiędzy kamieniami wewnątrz piwnicy tak by zahamować obsypywanie się ziemi, itp.),
- oczyszczenie i wyrównanie podłoża wewnątrz piwnicy, a także wejścia do piwnicy umożliwiające swobodne otwieranie i zamykanie drzwi, a także zabezpieczenie przed osuwaniem się mas ziemnych tak by nie zasypały wstawionych drzwi,
- wykonanie i zamontowanie nowych, drewnianych drzwi wejściowych (zaimpregnowanych) z zawiasami i zamknięciem (kłódka z osłoną od deszczu/śniegu) oraz zamontowanie na nich tabliczki informacyjnej.

3. Materiały:

- deski z drewna iglastego lub liściastego o grubości 2,4-3,2 cm strugane czterostronnie,
- impregnaty bezbarwne lub w kolorze czarnym lub ciemnobrazowym (do wyboru jeden rodzaj); impregnaty użyte do konserwacji drewna z atestami gwarantującymi brak toksyczności dla zwierząt,
- zawiasy stalowe,

- kłódki wraz z kompletem kluczy (trzy klucze do każdej kłódki) – rodzaj kłódki do uzgodnienia z Zamawiającym w późniejszym terminie,
- cegły dziurawki (przykładowe na zdjęciach nr 3 i 4) – rodzaj/forma do akceptacji przez Zamawiającego,
- śruby do mocowania cegieł,
- tablice informacyjne o formacie A-5 (wytyczne co do treści i formy tablic dostarczone będą w późniejszym terminie) umieszczone na drzwiach,
- śruby, gwoździe, nity, itp.,
- materiały budowlane do prac murarskich,
- drewniane stemple.

#### 4. Zabezpieczenie terenu budowy (montażu) urządzeń.

Wykonawca ponosi odpowiedzialność za zamontowane urządzenia do czasu odbioru prac.

#### 5. Ochrona środowiska w czasie wykonywania robót.

Wykonawca ma obowiązek znać i stosować w czasie prowadzenia robót wszelkie przepisy dotyczące ochrony środowiska naturalnego.

W czasie trwania robót montażowych wykonawca będzie :

- a) utrzymywać teren w należytym porządku,
- b) wykonywać usługę zgodnie ze sztuką budowlaną,
- c) stosować się szczególnie do przepisów dotyczących ochrony środowiska i ochrony przyrody,
- d) stosować przepisy bhp.

#### 6. Ochrona przeciwpożarowa.

Wykonawca będzie przestrzegać przepisów ochrony przeciwpożarowej, utrzymywać będzie sprawny sprzęt przeciwpożarowy.

#### 7. Materiały szkodliwe dla środowiska.

Materiały, impregnaty, które w sposób trwały są szkodliwe dla otoczenia, nie będą dopuszczone do użycia.

## II. Odbiór robót

### 1. Rodzaje odbioru robót.

Nie dopuszcza się częściowego odbioru prac.

### 2. Odbiór ostateczny robót.

Odbiór ostateczny robót polega na finalnej ocenie rzeczywistego wykonania robót w odniesieniu do ich ilości, jakości i wartości. Całkowite zakończenie robót oraz gotowość do odbioru ostatecznego będzie stwierdzone przez wykonawcę powiadomieniem o tym fakcie Zamawiającego na piśmie (adres: Nadleśnictwo Czerwony Dwór, Czerwony Dwór 13, 19-411 Świętajno), bądź za pośrednictwem poczty elektronicznej (adres: czerwonydwor@bialystok.lasy.gov.pl).

Odbioru ostatecznego robót dokona osoba wyznaczona przez Zamawiającego w obecności Wykonawcy. Osoba odbierająca roboty dokona ich oceny jakościowej na podstawie oceny wizualnej.

### 3. Odbiór końcowy zostanie potwierdzony spisaniem przez Wykonawcę i Zamawiającego protokołu odbioru robót.

  
 NADLEŚNICZY  
 inż. Mariusz Kimszal

Zdjęcie nr 1



Zdjęcie nr 2





Zdjęcie nr 3



Zdjęcie nr 4



Zdjęcie nr 5



Zdjęcie nr 6



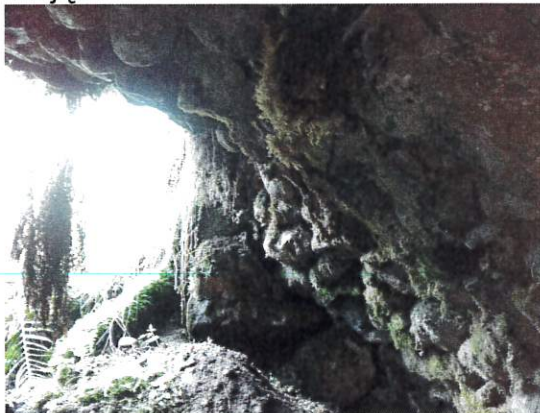
Zdjęcie nr 7



Zdjęcie nr 8



Zdjęcie nr 9



Zdjęcie nr 10



Zdjęcie nr 11





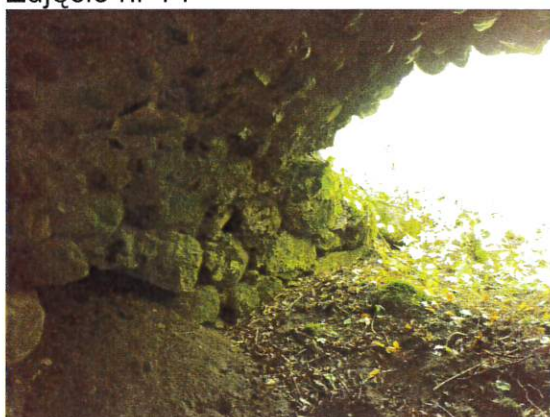
Zdjęcie nr 12



Zdjęcie nr 13



Zdjęcie nr 14



Zdjęcie nr 15



Zdjęcie nr 16



Zdjęcie nr 17



Zdjęcie nr 18



Zdjęcie nr 19



NADLESNICZY  
inż. Mariusz Kimszal